

KONCEPCJA ZAGOSPODAROWANIA BUDYNKU DWORCA I TERENU BYŁEJ STACJI KOLEJOWEJ SOBIBÓR



Budynek dworca kolejowego Stacji Sobibór, wzniesiony został najprawdopodobniej w 1887 r. Jest to budowla drewniana, konstrukcji zrębowej, oszalowana, do dnia dzisiejszego kilkakrotnie wewnątrz przebudowywana, dach dwuspadowy, kryty blachą. Budynek wykorzystywany był zgodnie ze swoim pierwotnym przeznaczeniem jako dworzec kolejowy a także jako budynek mieszkalny.

Obecnie Stacja Sobibór jest przedostatnim punktem na linii kolejowej Chełm-Włodawa. Sezonowo, w okresie letnim, linia ta wykorzystywana jest do przejazdu szynobusu turystycznego. Od toru głównego odgałęziają się trzy tory boczne. Przy torze nr 4 znajduje się rampa ładunkowa oraz plac, obecnie używane głównie dla załadunku drewna. Stacja położona jest na uboczu, daleko (około 4,5 kilometra) od centrum wsi Sobibór, w kolonii Sobibór Stacja. Znajduje się tu peron i niewielki budynek dworca. W środkowej części stacji znajduje się niestrzeżony przejazd kolejowy.



Teren Stacji Kolejowej Sobibór wraz z budynkiem dworca [własność Starostwa Powiatowego we Włodawie], zlokalizowany jest w miejscowości (Kolonia) Stacja Sobibór w sąsiedztwie wsi Sobibór i Żłobek, niedaleko Włodawy (15 km), kilka kilometrów od wschodniej granicy Polski w bezpośrednim sąsiedztwie siedziby Muzeum i Miejsca Pamięci w Sobiborze i budynku Nadleśnictwa Sobibór.





Teren Stacji Kolejowej Sobibór jest dostępny komunikacyjnie bezpośrednio z drogi asfaltowej, biegnącej z kierunku Włodawy w sąsiedztwie Muzeum Byłego Obozu Zagłady w Sobiborze i Nadleśnictwa Sobibór a także od strony drogi asfaltowej z kierunku Włodawa-Chełm (tzw. Nadbużanka). Jako dojazd do posesji Stacji używany jest „zwyczajowo” przejazd przez sąsiadującą od strony południowej, niezagospodarowaną działkę, będącą własnością PKP oraz główna droga dojazdowa od strony Nadleśnictwa. Teren Stacji jest zaopatrzony w wodę, energię elektryczną. Brak uzbrojenia kanalizacyjnego oraz grzewczego.

Na terenie Stacji Kolejowej Sobibór, znajdują się:

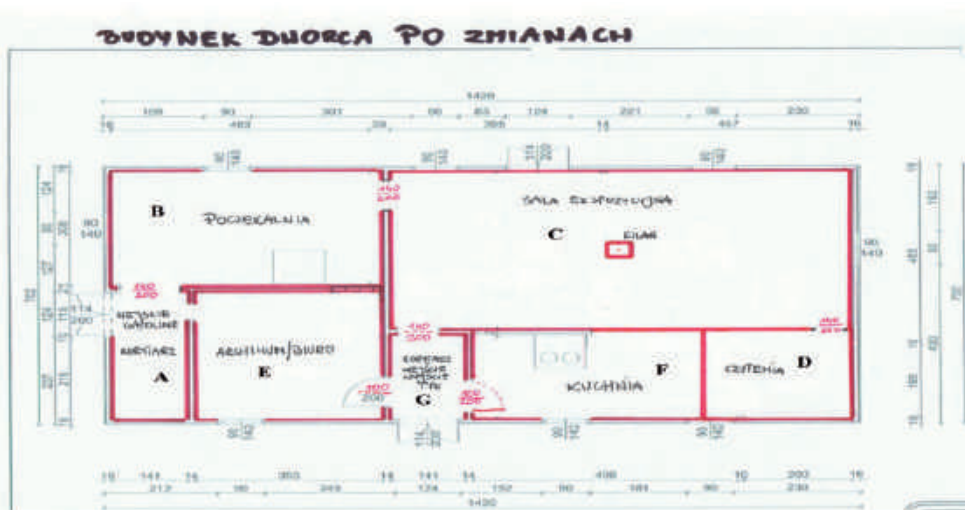
- budynek byłego dworca
- budynek dawnej bagażowni dworcowej
- budynek gospodarczy (dwa niezależne pomieszczenia)
- budynek toalety publicznej [docelowo – likwidacja]
- piwnica – dawna lampiarnia kolejowa – półziemianka, murowana wewnątrz, zewnątrz obsypana ziemią
- studnia
- altana ogrodowa [docelowo – likwidacja]

Założenia koncepcji:

Zagospodarowanie (remont, aranżacja adaptacyjna, rozbudowa, konserwacja) budynku dworca kolejowego Stacji Kolejowej Sobibór wraz z posesją oraz peronu kolejowego (własność PKP) na cele siedziby i miejsca działalności Centrum Edukacji Historycznej „Stacja Sobibór – samorządowa instytucja kultury – organizator Starostwo Powiatowe we Włodawie.

Zagospodarowanie oraz aranżacja budynków i pomieszczeń Stacji Kolejowej na cele Centrum Edukacji Historycznej „Stacja Sobibór” wykonane zostaną w stylu rustykalnym.

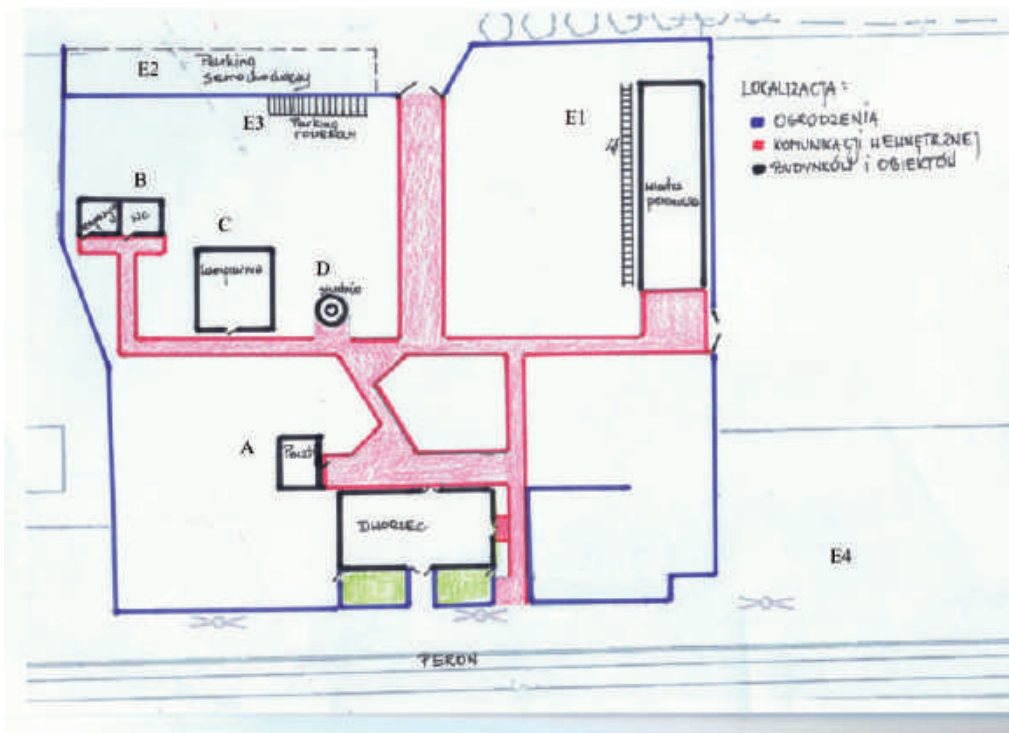
1. **Budynek historycznego dworca** [docelowo siedziba i miejsce działalności Centrum Edukacji Historycznej] – remont kapitalny, którego zadaniem jest całkowite zachowanie stanu obecnego budynku. Jedyłą, proponowaną zmianą jest podniesienie budynku i usytuowanie go na podwyższonym o kilkadziesiąt cm, w odniesieniu do stanu aktualnego, nowym fundamencie, wykonanym z cegły klinkierowej.



Nowa aranżacja całości wnętrza budynku:

- A. **Korytarz wejściowy** – zaaranżowany jako punkt informacji kolejowej.
- B. **Poczekalnia** – przeznaczona na niewielką salę ekspozycyjną
- C. **Sala ekspozycyjna** wystaw czasowych
- D. **Czytelnia** – biblioteka i czytelnia cyfrowa oraz księgozbiór klasyczny, poświęcone tematyce historii obozu zagłady w Sobiborze, zagadnieniom Holocaustu oraz lokalnej historii z okresu II w. ś.
- E. **Archiwum sobiborskie** – **biuro** – pomieszczenie przeznaczone dla pracownika Centrum oraz do udostępniania i prezentacji zasobów archiwalnych
- F. **Kuchnia** – kuchnia stanowi zaplecze socjalne pracujących w Centrum, umożliwiające jednocześnie przygotowanie posiłków typu catering w trakcie spotkań i wizyt dla osób korzystających z usług Centrum.
- G. **Korytarz wyjściowy** – ekspozycja fotograficzna.

Teren posesji dworcowej



A. Dawna bagażownia dworcowa – nowa aranżacja całości budynku – ekspozycja „poczta dworcowa” [stała ekspozycja użytkowa]. Pomieszczenie zaaranżowane zostanie jako miejsce przypominające przedwojenny punkt obsługi pocztowej.

B. Budynek gospodarczy:

- pomieszczenie nr 1 – zagospodarowanie w charakterze magazynu gospodarczego centrum
- pomieszczenie nr 2 – zagospodarowanie na cele toalety i łazienki z przystosowaniem dla osób niepełnosprawnych

C. Piwnica – dawna lampiarnia – remont kapitalny, zachowujący stan aktualny. Pomieszczenie zaaranżowane zostanie w zgodzie z przeznaczeniem pierwotnym. Będzie to udostępniana zwiedzającym ekspozycja lampiarni dworcowej. Podstawą wystawy będzie prezentacja starych, przedwojennych przenośnych lamp kolejowych.

D. Studnia – remont kapitalny. Funkcja ekspozycyjna.

E. Nowe formy zagospodarowania posesji stacji kolejowej

1. „Peron kolejowy” – wzdłuż południowego ogrodzenia posesji stacji kolejowej, w części biegnącej od bramy wjazdowej [od strony sąsiedniej działki będącej własnością PKP] do ogrodzenia strony wschodniej – budowa wiaty peronowej wraz z fragmentem torów kolejowych. Wiatka powinna być wyposażona w stoły i ławki dla



grupy ok. 50 osób. Wiata „peron kolejowy”, zaplanowana została jako miejsce spotkań organizowanych przez Centrum [warsztaty, seminaria, wykłady, prezentacje] i innych spotkań okolicznościowych. Wykorzystywana może być także przez odwiedzających Sobiborskie Miejsce Pamięci jako miejsce odpoczynku, spożywania posiłków, przerw w podróży itp.

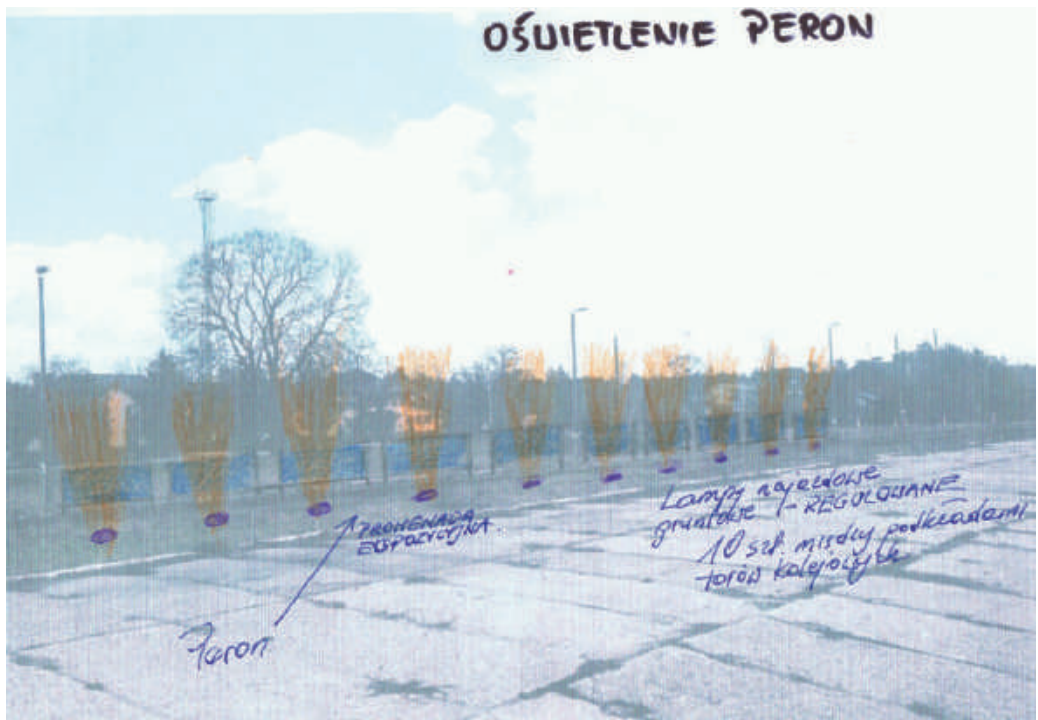
2. Parking samochodowy – usytuowany może zostać na linii wschodniego ogrodzenia posesji, wzdłuż drogi dojazdowej do głównej bramy wjazdowej na posesję.

3. Parking rowerowy – usytuowany może zostać wewnątrz posesji, wzdłuż wschodniego jej ogrodzenia, przylegającego do zatoki parkingowej.

4. Promenada ekspozycyjna – przystosowanie peronu kolejowego do celów ekspozycyjnych i komunikacji obsługi ruchu turystycznego między siedzibą Muzeum Byłego Obozu Zagłady w Sobiborze, rampą kolejową a Centrum Edukacji Historycznej. Promenada ekspozycyjna zaplanowana została jako pas spacerowo – ekspozycyjny. Bilbordy (z logo Centrum) służyć będą do prezentacji wielkoformatowych wydruków grafika, malarstwo, wizualizacje i fotografii nawiązujących swą tematyką do historii obozu zagłady w Sobiborze. Będą to typowe ekspozycje czasowe.



OŚWIETLENIE PERON



Naturalnej wielkości postać żydowskiej dziewczynki z walizką. Forma "pomnika", upamiętnienia dzieci zamordowanych w sobiborskim obozie. Symbol przetrwania i radości życia i chęci poznawania świata. Symbol "osamotnienia".

Brno - odlew z brązu, na wózek tracony